

**Муниципальное бюджетное учреждение
дополнительного образования
«Детско-юношеская спортивная школа № 2» г. Сочи**

ПРИНЯТ

на заседании Педагогического совета
МБУДО ДЮСШ № 2 г. Сочи
протокол № 3 от 30 марта 2022 г.

**ОТЧЕТ О РЕЗУЛЬТАТАХ
САМООБСЛЕДОВАНИЯ
МБУДО ДЮСШ №2 г.Сочи
ЗА 2022 год**

Сочи

Раздел 1. ОБЩИЕ СВЕДЕНИЯ ОБ ОБРАЗОВАТЕЛЬНОМ УЧРЕЖДЕНИИ

Организационно-правовая форма: муниципальное бюджетное учреждение.

Статус: муниципальное бюджетное учреждение дополнительного образования;

Тип: бюджетное учреждение дополнительного образования.

Адрес: 354000, город Сочи, ул. Поярко, 2;

Адрес сайта: www.sochi-schools.ru/sportschool2/

Лицензия на ведение образовательной деятельности: № Л035-01218-23/00346025 от 14.01.2016 года, бессрочная.

Краткая характеристика социального окружения учреждения:

ДЮСШ № 2 находится в Центральном, наиболее густонаселенном районе города. В распоряжении ДЮСШ №2 на правах оперативной собственности находятся два здания: по ул Поярко д.2 общей площадью 2662,9 кв.м и по ул.Юных ленинцев д.5/3 общей площадью 1461,5 кв.м. Вблизи расположены социально-значимые объекты такие, как парк отдыха «Ривьера», морской порт, главпочтамт, администрация города, 2-х гостиниц, 4-х общеобразовательных учреждений и 2-х спортивных школ. Рядом со школой проходит федеральная трасса. В настоящее время бассейн закрыт на капитальный ремонт. Планируемая дата открытия сентябрь 2024 года.

Характеристика контингента обучающихся: участниками образовательного процесса в учреждении являются дети от 5 до 18 лет, в т.ч в группах ОУ. Платные услуги предоставляются от 3 до 18 лет.

Структура и органы управления: состав администрации ДЮСШ №2 включает директора, заместителя по учебно-спортивной работе, заместителя по спортивно-массовой работе, заместителя по административно-хозяйственной деятельности, инструктора-методиста. В течение многих лет функционируют совет школы, педагогический, методический и попечительский советы как органы общественного управления, представляющие интересы учащихся, родителей (законных представителей).

21 декабря 2021 г. на педагогическом совете была принята «Программа развития МБУДО ДЮСШ № 2 г. Сочи на 2022 – 2025 годы», которая определяет и открывает перспективы развития муниципального бюджетного учреждения дополнительного образования «Детско-юношеская спортивная школа № 2» г. Сочи, совершенствования целенаправленной педагогической, методической и управленческой деятельности всех работников ДЮСШ № 2.

Программа не противоречит Уставу учреждения, лицензии на образовательную деятельность, адаптирована к конкретным условиям ДЮСШ № 2.

Особая цель деятельности ДЮСШ № 2 видится в создании нормативно-правовых, организационно-педагогических, научно-методических условий, обеспечивающих функционирование и развитие спортивной школы в интересах личности обучающихся, в расширении сферы деятельности, основанной на социальном партнерстве с другими образовательными учреждениями и организациями г. Сочи в области дополнительного образования.

Раздел 2. ОСОБЕННОСТИ ОБРАЗОВАТЕЛЬНОГО ПРОЦЕССА

Образовательный процесс ориентирован на развитие мотивации личности к всестороннему удовлетворению физкультурно-оздоровительных и спортивных потребностей и включает несколько уровней подготовки:

- ознакомительный уровень (ОУ) - весь период;
- базовый уровень (Б) - 6 лет;
- углубленный уровень (У) - 4 года;
- тренировочный этап (Т)- 5 лет (группы, занимающиеся по программам спортивной подготовки).

Основными задачами на этапах многолетней подготовки являются:

На ознакомительном уровне:

- организация досуга средствами спорта, систематические занятия спортом;
- утверждение здорового образа жизни, воспитание физических, морально-волевых качеств;
- привитие навыков гигиены и самоконтроля;
- выявление предрасположенности детей к определённому виду спорта;
- знакомство с техникой избранного вида спорта;
- развитие массового спорта.

На базовом уровне подготовки:

- укрепление здоровья, формирование культуры здорового и безопасного образа жизни;
- формирование навыков адаптации к жизни в обществе, профессиональной ориентации;
- получение начальных знаний, умений, навыков в области физической культуры и спорта;
- удовлетворение потребностей в двигательной активности;
- отбор одаренных детей, создание условий для их физического воспитания и физического развития.

На углубленном уровне подготовки:

- повышение уровня физического здоровья, физической и специальной подготовленности;
- выполнение нормативных требований в избранном виде спорта;
- профилактика вредных привычек и правонарушений;
- воспитание основных физических качеств;
- овладение техническими приёмами избранного вида спорта;
- знакомство с правилами избранного вида спорта;
- участие в соревнованиях различного уровня.

На тренировочном этапе:

- повышение уровня общей физической и специальной физической, технической, тактической, теоретической и психологической подготовки;
- приобретение опыта и достижение стабильности выступления на официальных спортивных соревнованиях по избранному виду спорта ;
- формирование спортивной мотивации;
- выполнение спортивных разрядов и званий в избранном виде спорта;
- укрепление здоровья.

Раздел 3. ОРГАНИЗАЦИЯ И СОДЕРЖАНИЕ ОБРАЗОВАТЕЛЬНОГО ПРОЦЕССА. ПОРЯДОК КОМПЛЕКТОВАНИЯ УЧЕБНЫХ ГРУПП

3.1. Учебный год в ДЮСШ № 2 начинается 1 сентября.

3.2. Обучение в ДЮСШ № 2 осуществляется на русском языке.

3.3. Образовательный процесс в ДЮСШ № 2 проводится по дополнительным общеобразовательным программам, разрабатываемых и утверждаемых учреждением на основе приказа Министерства спорта РФ от 15.11. 2018 г. № 939 «Об утверждении федеральных государственных требований к минимуму содержания, структуре, условиям реализации дополнительных предпрофессиональных программ в области физической культуры и спорта и к срокам обучения по этим программам» и Приказ Министерства просвещения РФ от 9 ноября 2018 г. N 196 «Об утверждении Порядка организации и осуществления образовательной деятельности по дополнительным общеобразовательным программам», по программам «спортивной подготовки», разработанным в соответствии с Федеральными стандартами спортивной подготовки по видам спорта, а также утвержденными педагогическим советом.

| № п/п | Наименование образовательной программы | Срок освоения |
|-------|--|---------------|
| 1 | Дополнительные предпрофессиональные программы: | |
| | - баскетбол (базовый уровень) | 6 лет |
| | - баскетбол (углубленный уровень) | 4 года |
| | - плавание (базовый уровень) | 6 лет |
| | - плавание (углубленный уровень) | 4 года |
| | -художественная гимнастика (базовый уровень) | 6 лет |
| | -художественная гимнастика (углубленный уровень) | 4 года |
| 2 | Дополнительные общеразвивающие программы: | |
| | - баскетбол | 144 часа |
| | - баскетбол (ПФДО) | 32 часа |
| | - плавание | 144 часа |
| | - плавание (ПФДО) | 32 часа |
| | - художественная гимнастика | 144 часа |
| | - художественная гимнастика (ПФДО) | 32 часа |
| 3 | Дополнительные общеразвивающие программы, реализуемые на платной основе: | |
| | - плавание | 144 часа |
| | - баскетбол | 144 часа |
| | - художественная гимнастика | 144 часа |
| 4. | Программа спортивной подготовки: | |
| | - плавание | 5 лет |

3.4. Учебно-тренировочный процесс осуществляется на основе современной методики тренировки с применением средств обучения и восстановительных мероприятий, строится на базе освоения тренировочных и соревновательных нагрузок, реальной организации режима дня, учебы, производственной деятельности.

Учебно-тренировочные занятия проводятся в соответствии с годовым учебным планом, рассчитанным на 44 недели учебно-тренировочных занятий, непосредственно в условиях ДЮСШ № 2 для групп, занимающимся по дополнительным общеобразовательным программам, 52 недели для групп, занимающимся по программам спортивной подготовки.

3.5. Основными формами учебно-тренировочного процесса являются:

- групповые учебно-тренировочные и теоретические занятия;
- занятия по индивидуальным планам, заданиям;
- участие в соревнованиях различного уровня, учебно-тренировочных сборах;
- инструкторская и судейская практика;
- пребывание в спортивно-оздоровительных лагерях;
- осуществление восстановительных, оздоровительных и профилактических мероприятий;
- медико-биологическое обследование, профилактические мероприятия;
- педагогическое тестирование.

3.6. Порядок зачисления обучающихся, перевод по этапам и годам обучения и отчисления определяется ДЮСШ № 2.

ДЮСШ № 2 комплектуется из числа желающих заниматься физической культурой и спортом, не имеющих медицинских противопоказаний. Прием и зачисление учащихся в спортивную школу оформляется приказом на основании заявления родителей (законных представителей) и допуска врача территориальной поликлиники по месту проживания и успешного выполнения приемных нормативов по видам спорта.

Ознакомительный уровень подготовки формируется из вновь зачисляемых в спортивную школу, а также из обучающихся, не имеющих по каким-либо причинам возможности продолжить занятия на других уровнях подготовки, но желающих заниматься избранным видом спорта.

На базовый уровень 1 года обучения, зачисляются лица, желающие заниматься спортом в установленном для вида спорта минимальном возрасте и успешно выполнившие приемные нормативы по видам спорта.

На базовый уровень 2,3,4,5,6 годов обучения и углубленный уровень 1,2,3,4 годов обучения зачисляются на конкурсной основе только практически здоровые спортсмены, при условии выполнения ими требований по общей и специальной физической подготовке и наличия спортивного разряда для избранного вида спорта. Максимальный возраст для обучающихся, заканчивающих обучение на углубленном уровне 4 года обучения – 18 лет.

На тренировочный этап 1,2,3,4,5 годов обучения зачисляются на конкурсной основе только практически здоровые спортсмены, при условии выполнения ими требований по общей и специальной физической подготовке и наличия спортивного разряда в соответствии с ФССП для избранного вида спорта.

Перевод по годам обучения на уровнях подготовки осуществляется при условии положительной динамики роста спортивных результатов, успешной сдачи контрольно-переводных контрольных нормативов и способностей к освоению программы соответствующего уровня подготовки.

В ДЮСШ № 2 могут быть приняты спортсмены из других спортивных школ. Указанные спортсмены зачисляются на соответствующий уровень обучения при условии успешной сдачи контрольных нормативов по общей и специальной физической подготовке и при наличии соответствующего спортивного разряда и при условии наличия вакантных мест в группах.

Обучающиеся могут быть отчислены за нарушение Устава ДЮСШ № 2 (регулярные пропуски занятий, нарушение спортивного режима, невыполнение индивидуальных планов подготовки и прочие и при заявлении родителей (законных представителей)).

При отчислении учащихся тренер-преподаватель может произвести замену выбывшего спортсмена. По решению администрации разрешается на всех уровнях подготовки производить замену выбывших учащихся на учащихся ознакомительного уровня, при условии выполнения нормативов для зачисления в соответствующую группу.

Тренерам-преподавателям разрешается объединять учащихся разных по возрасту и подготовленности в одну группу для проведения учебно-тренировочных занятий, если разница в уровнях их спортивного мастерства не превышает двух спортивных разрядов, с учетом правил техники безопасности и методики обучения на учебно-тренировочных занятиях.

Обучающиеся ДЮСШ №2, направленные для повышения спортивного мастерства в училища олимпийского резерва, команды мастеров по игровым видам спорта, по договору между данными организациями и могут выступать в соревнованиях за ДЮСШ № 2.

Раздел 4. РЕЖИМ УЧЕБНО-ТРЕНИРОВОЧНОЙ РАБОТЫ

4.1. Недельный и годовой режимы осуществления учебно-тренировочного процесса утверждается приказом директора.

4.2. Рабочее время тренеров-преподавателей определяется в астрономических часах.

Продолжительность нормируемой части определяется в астрономических часах и включает проводимые учебно-тренировочные занятия (академические часы) и 15 мин., отведенные на проведение воспитательной и педагогической работы, не связанной с проведением учебно-тренировочного процесса.

Время, отведенное на проведение воспитательной и педагогической работы, может суммироваться и расходоваться в соответствии с планом воспитательной и педагогической работы, правилами внутреннего трудового распорядка, должностными обязанностями тренеров-преподавателей и коллективным договором.

4.3. Расписание учебно-тренировочных занятий составляется и утверждается администрацией учреждения по представлению тренеров-преподавателей, в соответствии с нормами СанПиНа, учетом возрастных особенностей занимающихся, времени обучения их в других образовательных учреждениях.

Продолжительность занятий определяется Уставом, образовательной программой в соответствии с возрастными и психолого-педагогическими особенностями учащихся, и исчисляется в академических часах.

4.4. ДЮСШ № 2 организует и проводит соревнования различного уровня, матчевые встречи, учебно-тренировочные сборы по культивируемому виду спорта согласно утвержденного календарного плана спортивно-массовых мероприятий и положений о соревнованиях.

4.5. Врачебный контроль является неотъемлемой частью учебно-тренировочного процесса и осуществляется Центром медицинской профилактики либо организацией имеющей лицензию на осуществление данной деятельности.

4.6. Показателями освоения образовательных программ, занимающимися являются:

- сдача учащимися контрольно-переводных нормативов по общей физической подготовке (ОФП), специальной (СФП), технико-тактической подготовке (ТПП). Результаты сдачи оцениваются по нормативам, утвержденных образовательными программами;
- выполнение разрядных требований, установленных для каждого года обучения избранного вида спорта.

Прием и сдача контрольных (переводных, итоговых, вступительных) нормативов осуществляется утвержденной директором комиссией.

Перечень и оценка нормативов по ОФП, СФП и ТПП разрабатываются и утверждаются педагогическим советом учреждения дополнительного образования детей с учетом требований образовательных программ по избранному виду спорта.

4.7. Наполняемость учебных групп и объем учебно-тренировочной нагрузки, возраст обучающихся, максимальный объем учебно-тренировочной нагрузки определяется с учетом техники безопасности в соответствии с образовательной программой по виду спорта.

Режим учебно-тренировочной работы

| Уровни подготовки | Год обучения | Кол-во часов в неделю (академических) |
|-------------------------|--------------|--|
| Ознакомительный уровень | 1 год | 4 |
| | | |
| Базовый уровень | 1 | 6 |
| | 2 | 6 |
| | 3 | 8 |
| | 4 | 8 |
| | 5 | 10 |
| | 6 | 10 |
| Углубленный уровень | 1 | 12 |
| | 2 | 12 |
| | 3 | 14 |
| | 4 | 14 |
| Тренировочный этап | 1 | 14 |
| | 2 | 14 |
| | 3 | 20 |

Минимальный возраст зачисления детей по видам спорта

| Возраст (лет) | Виды спорта |
|------------------|--|
| 3 | Художественная гимнастика (ДОП) девочки (платная группа) |
| 5 | Художественная гимнастика (ДОП, ДПП) |
| 5 | Плавание (ДОП) (платная группа) |
| 7 | Плавание (ДОП, ДПП) |
| 10 | Плавание (спортивная подготовка тренировочный этап) |
| 8 | Баскетбол (ДОП) (платная группа) |
| 8 | Баскетбол (ДОП, ДПП) |

ДОП – дополнительная общеразвивающая программа;

ДПП – дополнительная предпрофессиональная программа.

Кадровый состав

| Административные работники и специалисты | | |
|---|-----------------------------------|----|
| Директор | | 1 |
| Заместитель директора | | 3 |
| Концертмейстер | | 1 |
| Инструктор - методист | | 1 |
| Образование | Высшее | 5 |
| | Среднее специальное | 1 |
| Тренерско-преподавательский состав | | |
| Тренер-преподаватель (штатный) | | 20 |
| Тренер-преподаватель (совместитель) | | 0 |
| Квалификацион ная категория | Высшая категория | 1 |
| | 1 категория | 0 |
| | Без категории | 2 |
| | соответствие занимаемой должности | 18 |
| Образование | Высшее | 20 |
| | Среднее специальное | 0 |
| Возраст педагогических работников | | |
| До 35 лет | | 7 |
| 35 лет и старше | | 13 |
| Заслуженные тренеры-преподаватели | | |
| Заслуженный учитель Кубани | | 1 |
| Почетный работник общего образования Российской Федерации | | 3 |
| Отличник физической культуры и спорта России | | 3 |
| Мастер спорта СССР (России) | | 8 |

**Количественный и качественный состав обучающихся
ДЮСШ № 2 в 2022 г.**

| Учебные группы | Количество воспитанников |
|--|---------------------------------|
| Ознакомительный | 343 (в. ч. платно 203) |
| Базовый | 770 |
| Углубленный | 98 |
| Тренировочный | 40 |
| Численность обучающихся в ДЮСШ № 2 по видам спорта в 2022 году. | |
| Виды спорта | Численность занимающихся |
| Баскетбол | 187 (в.ч. платно 63) |
| Плавание | 863 (в.ч. платно 92) |
| Художественная гимнастика | 201 (в.ч. платно 48) |

В оперативном управлении ДЮСШ № 2 находятся:

- здание по ул.Поярко д.2, в котором расположен бассейн 25метров (4 дорожки), спортивный зал для занятий баскетболом и художественной гимнастикой, зал хореографии и малый спортивный зал.
- здание по ул.Юных ленинцев д.5/3, в котором расположен бассейн 25метров (6 дорожек), малый спортивный зал.(с 01.10.2021 находится на капитальном ремонте)

Для реализации дополнительных образовательных программ по видам спорта учреждение обеспечено всем необходимым инвентарем и оборудованием.

Создание безопасных условий образовательного процесса обеспечивается системой мер противопожарной безопасности и антитеррористической деятельности: здание школы оборудовано автоматической системой оповещения, видеонаблюдения и управления эвакуацией в случае возникновения пожара; школа обеспечена необходимым количеством средств пожаротушения; аварийные выходы, подъездные пути к зданию отвечают требованиям пожарной безопасности; имеется кнопка экстренного вызова полиции; в целях обеспечения прохода (выхода) обучающихся, сотрудников, посетителей в здание школы, организован контрольно-пропускной режим; в соответствии с планом работы регулярно проводятся тренировочные занятия по экстренной эвакуации обучающихся и сотрудников.

Занимающиеся школы проходят медицинский контроль один раз в год по графику в центре медицинской профилактики (врачебно-физкультурное отделение) или в организации, имеющей медицинскую лицензию на предоставление данной услуги. Занимающиеся групп ОУ и Б – 1 при поступлении предоставляют справку о медицинском осмотре, разрешающую заниматься избранным видом спорта.

На теоретических занятиях занимающиеся получали знания о личной и общественной гигиене, изучали методы самоконтроля и оказания первой медицинской помощи при травмах, старшие воспитанники школы ведут

дневники самоконтроля под руководством тренера-преподавателя, получают другие знания согласно планам теоретической подготовки.

Санитарно-гигиенические нормы соблюдаются в полном объеме, что отражено в актах городской санитарно-эпидемиологической станции, осуществляющую ежемесячную проверку.

В начале учебного года на первом занятии тренеры-преподаватели проводят инструктаж по технике безопасности, пожарной безопасности, охране труда на занятиях и соревнованиях в своих группах и оформляют документально в журналах учета работы групп.

Раздел 5. РЕЗУЛЬТАТИВНОСТЬ ДЕЯТЕЛЬНОСТИ УЧРЕЖДЕНИЯ.

Работа по развитию физической культуры и спорта проводится в соответствии с календарным планом физкультурно-оздоровительных и спортивно- массовых мероприятий школы. В него включаются все городские, краевые и всероссийские соревнования, проводимые в ДЮСШ №2.

В течение года, обучающиеся ДЮСШ №2 участвовали в различных спортивных мероприятиях в соответствии с календарным планом работы. Так же воспитанники ДЮСШ №2 выезжали и за пределы города Сочи, где показали высокие результаты.

Спортсмены ДЮСШ № 2 участвовали в 42 спортивно – массовых мероприятии различного уровня:

Результаты участия в краевых соревнованиях. Учащиеся ДЮСШ №2 неоднократно становились победителями и призерами краевых и всероссийских соревнований:

| Ф.И. | Дата рожд | Соревнование | дистанция | Место |
|------------------|----------------------|--|-----------------------|--------------|
| Карпова Мария | 2004 | Чемпионат КК по плаванию 8-11 февраля 2022 | 200м брасс | 2 |
| Карпова Мария | 2004 | | 100м брасс | 2 |
| Боровская Мария | 2007 | | 200м батт | 2 |
| эстафета | | | 4x200 в/стиль жен (2) | 2 |
| эстафета | | | 4x100 в/стиль жен (1) | 2 |
| эстафета | | | 4x100 комб жен (2) | 3 |
| эстафета | | Чемпионат КК по плаванию 26 сентября-01 октября 2022 | 4x200 в/стиль жен (1) | 1 |
| Ладатко Илья | 2005 | | 200м на спине | 3 |
| эстафета | | | 4x200 в/стиль муж (1) | 3 |
| эстафета | | | 4x100 комб муж (2) | 3 |
| эстафета | | | 4x100 комб жен (1) | 3 |
| Боровская Мария | 2007 | Первенство КК по плаванию 8-11 февраля 2022 | 1500м в/стиль | 1 |
| Боровская Мария | 2007 | | 400м в/стиль | 2 |
| Боровская Мария | 2007 | | 800м в/стиль | 2 |
| Беспалов Дмитрий | 2004 | | 200м брасс | 3 |
| Беспалов Дмитрий | 2004 | | 100м брасс | 3 |

| | | | | |
|---------------------|------|--|-----------------------|---|
| Ладатко Илья | 2005 | | 50м на спине | 3 |
| Ладатко Илья | 2005 | | 100м на спине | 3 |
| Шеломенцев Иван | 2008 | Первенство КК по плаванию 02-04 марта 2022 | 100м в/стиль | 2 |
| эстафета | | | 4x50 батт дев (3) | 2 |
| эстафета | | | 4x50 брасс дев (3) | 2 |
| Воронцова Анастасия | 2010 | | 100м батт | 3 |
| эстафета | | | 4x50 в/стиль юн (4) | 3 |
| эстафета | | | 4x50 в/стиль дев (3) | 2 |
| эстафета | | | 4x50 на спине дев (4) | 3 |
| Ефименко Владимир | 2007 | Первенство КК по плаванию 21-24 марта 2022 | 200м батт | 3 |
| Айдинов Александр | 2007 | X1 летняя Спартакиада учащихся Кубани 2022г 21-23 марта 2022 | 100м батт | 3 |
| эстафета | | | 4x50 комп микст (3) | 3 |
| Ефименко Владимир | 2007 | Первенство КК по плаванию 26 сентября-01 октября 2022 | 200м батт | 2 |
| Боровская Мария | 2007 | | 800м в/стиль | 2 |
| Боровская Мария | 2007 | | 1500м в/стиль | 2 |
| Боровская Мария | 2007 | | 400м в/стиль | 2 |
| Ефименко Владимир | 2007 | | 100м батт | 3 |
| Михайленко Олег | 2006 | | 200м брасс | 3 |
| Шеломенцев Иван | 2008 | Первенство КК по плаванию 8-11 ноября 2022 | 50м в/стиль | 1 |
| Шеломенцев Иван | 2008 | | 100м комплекс | 2 |
| Шеломенцев Иван | 2008 | | 100м в/стиль | 3 |
| Рыков Богдан | 2008 | | 200м комплекс | 3 |
| | | Первенство Краснодарского края по баскетболу 3x3 11-12.05.2022 г.Белореченск 2007 г.р. | 4 спортсмена | 3 |
| | | Первенство Краснодарского края по баскетболу 3x3 13-14.05.2022 г.Белореченск 2009г.р. | 4 спортсмена | 3 |
| | | Первенство Краснодарского края по баскетболу 3x3 12-13.05.2022 г.Белореченск 2008 г.р. | 4 спортсмена | 1 |
| | | Первенство Краснодарского края по баскетболу среди юношей 2009г.р и молоде 20-25.02.2022 г.Белореченск | 12 спортсменов | 3 |

За 2022 год подготовлено: КМС – 10 человек, 1 разряд - 34 человека, массовых разрядов – 504 человека.

В 2022 году силами ДЮСШ № 2 было проведено 10 районных, городских, краевых и спортивно-массовых мероприятий.

Наиболее значимые из них:

- Первенство города Сочи по плаванию «Веселый дельфин»;

- Краевой турнир по плаванию, на приз бронзового призера Олимпийских игр в Мехико 1968 г. В. Немшилова.

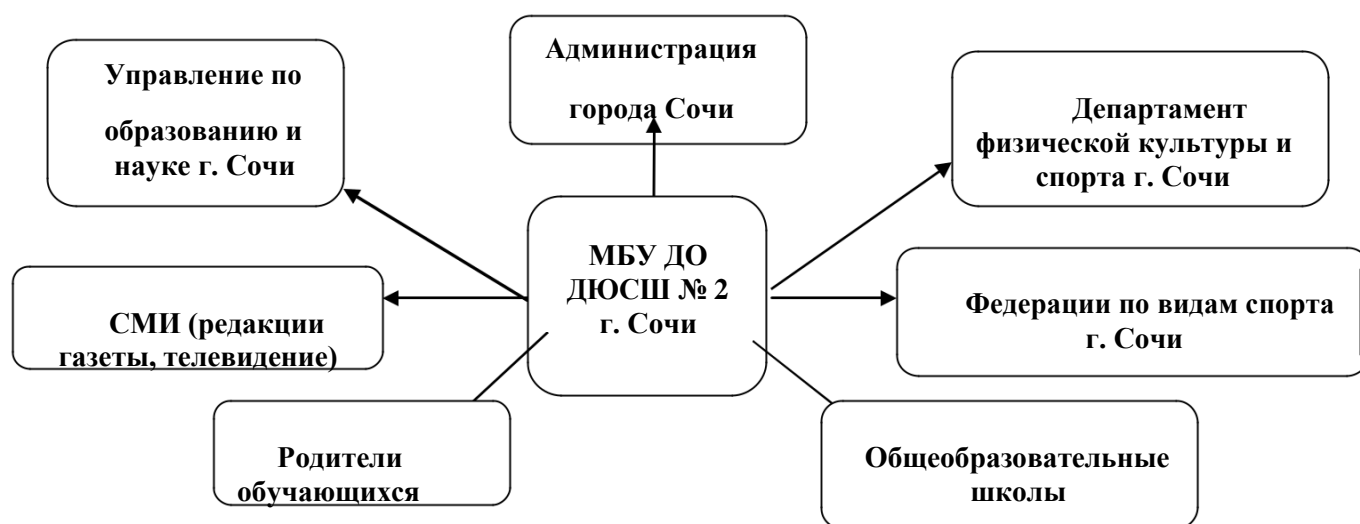
По итогам городского смотра-конкурса среди ДЮСШ за 2022год МБУДО ДЮСШ №2 г.Сочи заняла 4 место.

В школе ведется контроль за уровнем физического развития обучающихся, проводятся контрольно-переводные нормативы по общей физической подготовке и по специальной физической подготовке. В школе разработано положение о контрольно-переводных нормативах. Уровень технического мастерства учащихся отслеживается в ходе занятий, контрольных тренировок, спаррингов, матчевых встреч и на заключительном этапе в ходе соревнований.

В конце учебного года подводится итог работы на определенном этапе многолетней подготовки. Результаты контрольных нормативов составляют основу для оценки качества работы тренеров и спортивной школы. Чем выше процент, тем лучше качество работы тренеров-преподавателей. Контрольные нормативы, как форма педагогического контроля, основаны на получении информации о деятельности и состоянии спортсмена, эффективности применяемых средств и методов тренировки, выявление динамики развития спортивной формы и прогнозирования спортивных достижений.

Раздел 6. СОЦИАЛЬНАЯ АКТИВНОСТЬ И ВНЕШНИЕ СВЯЗИ УЧРЕЖДЕНИЯ

ДЮСШ № 2 работает в тесном контакте с общеобразовательными учреждениями города, что в свою очередь способствует приобщению детей и подростков к регулярным занятиям физкультурой и спортом, формированию у них мировоззрения здорового образа жизни. Участие в различных районных и городских межшкольных спортивно-массовых мероприятиях «Спорт против наркотиков», «Президентские спортивные игры», Всекубанская спартакиада среди обучающихся общеобразовательных организаций города Сочи «Спортивные надежды Кубани» и др. способствует становлению духовного и нравственного воспитания учащихся.



ДЮСШ № 2 тесно взаимодействует с отделами молодежи, культуры, медицинскими учреждениями, наркологическим диспансером, общественностью города. По инициативе администрации ДЮСШ №2 шестой год подряд студенты факультета физической культуры Сочинского Государственного университета проходят педагогическую и производственную практику в спортивной школе. Многие из выпускников высшего учебного заведения в дальнейшем приходят на работу в образовательные учреждения города в качестве тренеров-преподавателей и учителей физической культуры.

Спортивная школа продолжает оставаться организационно-методическим центром по развитию массовых видов спорта, пропаганде здорового образа жизни, проведения массовых соревнований и физкультурно-оздоровительных мероприятий.

Система взаимодействия с родителями.

Взаимодействие спортивной школы с семьей, детскими и юношескими общественными организациями – одно из направлений деятельности школы по созданию единого воспитательного пространства с целью воспитания активной, творческой личности.

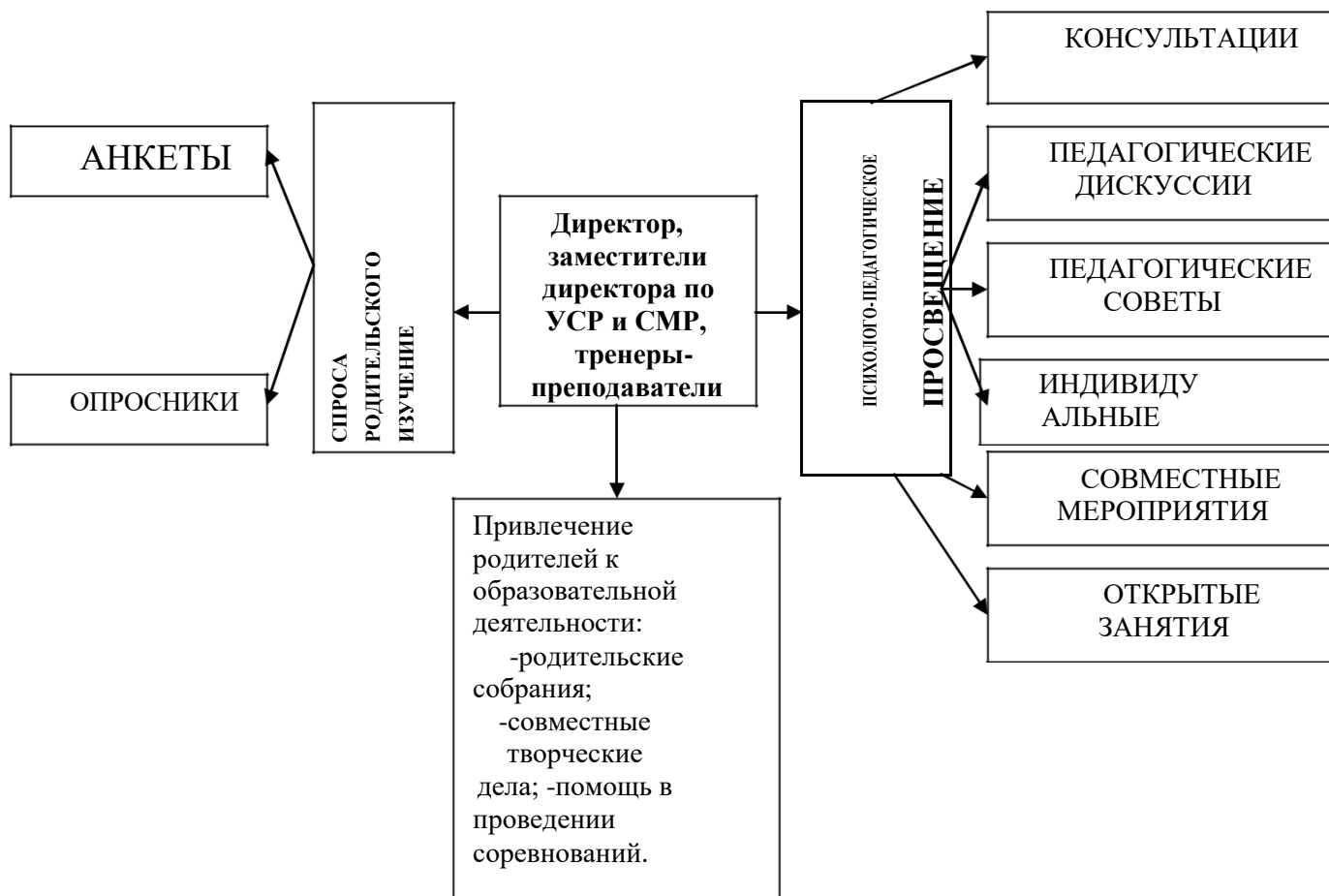
Образовательный процесс и воспитательная работа в спортивной школе не может строиться без учета того, что индивидуальность ребенка формируется в семье. Взаимодействие спортивной школы и семьи предполагает установление заинтересованного диалога и сотрудничества, перерастающего в активную помощь, направленную на обеспечение главной функции воспитательной системы – развитость, целостность личности.

Поэтому семья признается равноценным партнером детской спортивной школы в деле развития ребенка.

Основной составляющей взаимодействия с семьей являются: психолого-педагогическое просвещение родителей, включение родителей в различные виды деятельности, осуществляемые в ДЮСШ № 2.

Для многих тренеров-преподавателей сотрудничество с родителями – это реальная необходимость. Родители выезжают на соревнования в другие города для оказания помощи тренеру.

Педагогами ДЮСШ № 2 учитывается тот факт, что именно родители могут сыграть активную роль, как в создании общественной поддержки, так и финансовой поддержки образовательно-воспитательной деятельности учреждения. А самое главное то, что именно родители заинтересованы в качественном образовании детей, готовы принимать активное участие в деле обучения и воспитания. Одна из задач ДЮСШ № 2 – это установление партнерских отношений с родителями ради успешности конкретного ребенка, а, следовательно, и успешности спортивной школы.



Раздел 7. ФИНАНСОВО-ЭКОНОМИЧЕСКАЯ ДЕЯТЕЛЬНОСТЬ.

В 2022 году финансирование школы осуществлялось в рамках утвержденного муниципального задания.

| | |
|---|--------------------------|
| Финансовая деятельность школы за год- всего, из них: | 41797,1 тыс. руб. |
| Заработная плата | 27410,2 тыс. руб. |
| Участие в соревнованиях и тренировочных сборах | 2710,2 тыс. руб. |
| Материально-техническое обеспечение | 832,3 тыс.руб |
| Содержание спортивных сооружений | 11843,4 тыс. руб. |

За 2022 год были привлечены внебюджетные (спонсорские) средства в объеме 1472,5 тыс. руб. Оказывались платные дополнительные образовательные услуги. Поступило средств от предоставления платных услуг 2650,5 тыс. руб.

Раздел 8. ПОКАЗАТЕЛИ САМООБСЛЕДОВАНИЯ
утвержденные Министерством образования и науки Российской Федерации (приказ № 1324 от 10.12.2013г.)

| № п/п | Показатели | Единица измерения |
|-------|--|-------------------|
| 1. | Образовательная деятельность | |
| 1.1 | Общая численность учащихся, в том числе: | 1251 человек |
| 1.1.1 | Детей дошкольного возраста (3 - 6 лет) | 196 человек |
| 1.1.2 | Детей младшего школьного возраста (7 - 11 лет) | 826 человек |
| 1.1.3 | Детей среднего школьного возраста (12 - 15 лет) | 212 человека |
| 1.1.4 | Детей старшего школьного возраста (16 - 17 лет) | 17 человек |
| 1.2 | Численность учащихся, обучающихся по образовательным программам по договорам об оказании платных образовательных услуг | 203 человека |
| 1.3 | Численность/удельный вес численности учащихся, занимающихся в 2-х и более объединениях (кружках, секциях, клубах), в общей численности учащихся | 6 человек/0.5% |
| 1.4 | Численность/удельный вес численности учащихся с применением дистанционных образовательных технологий, электронного обучения, в общей численности учащихся | 0 человек/0% |
| 1.5 | Численность/удельный вес численности учащихся по образовательным программам для детей с выдающимися способностями, в общей численности учащихся | 0 человек/0% |
| 1.6 | Численность/удельный вес численности учащихся по образовательным программам, направленным на работу с детьми с особыми потребностями в образовании, в общей численности учащихся, в том числе: | 0 человек/0% |
| 1.6.1 | Учащиеся с ограниченными возможностями здоровья | 0 человек/0% |
| 1.6.2 | Дети-сироты, дети, оставшиеся без попечения родителей | 0 человек/0% |

| | | |
|-------|--|------------------|
| 1.6.3 | Дети-мигранты | 0 человек/0% |
| 1.6.4 | Дети, попавшие в трудную жизненную ситуацию | 0 человек/0% |
| 1.7 | Численность/удельный вес численности учащихся, занимающихся учебно-исследовательской, проектной деятельностью, в общей численности учащихся | 0 человек/0% |
| 1.8 | Численность/удельный вес численности учащихся, принявших участие в массовых мероприятиях (конкурсы, соревнования, фестивали, конференции), в общей численности учащихся, в том числе: | 688 человек/55% |
| 1.8.1 | На муниципальном уровне | 688 человек/55% |
| 1.8.2 | На региональном уровне | 519 человека/41% |
| 1.8.3 | На межрегиональном уровне | 0 человек/0% |
| 1.8.4 | На федеральном уровне | 6 человека/0,5% |
| 1.8.5 | На международном уровне | 0 человек/0% |
| 1.9 | Численность/удельный вес численности учащихся - победителей и призеров массовых мероприятий (конкурсы, соревнования, фестивали, конференции), в общей численности учащихся, в том числе: | 399 человек/34% |
| 1.9.1 | На муниципальном уровне | 198 человека/16% |
| 1.9.2 | На региональном уровне | 126 человек/10% |
| 1.9.3 | На межрегиональном уровне | 0 человек/0% |
| 1.9.4 | На федеральном уровне | 5 человека/0,4% |
| 1.9.5 | На международном уровне | 0 человек/0% |
| 1.10 | Численность/удельный вес численности учащихся, участвующих в образовательных и социальных проектах, в общей численности учащихся, в том числе: | 0 человек/0% |
| 1.10. | Муниципального уровня | 0 человек/0% |

| | | |
|------------|---|-------------------|
| 1 | | |
| 1.10. 2 | Регионального уровня | 0 человек/0% |
| 1.10. 3 | Межрегионального уровня | 0 человек/0% |
| 1.10. 4 | Федерального уровня | 0 человек/0% |
| 1.10. 5 | Международного уровня | 0 человек/0% |
| 1.11 | Количество массовых мероприятий, проведенных образовательной организацией, в том числе: | 10 единиц |
| 1.11. 1 | На муниципальном уровне | 8 единиц |
| 1.11. 2 | На региональном уровне | 2 единиц |
| 1.11. 3 | На межрегиональном уровне | 0 единиц |
| 1.11. 4 | На федеральном уровне | 0 единиц |
| 1.11. 5 | На международном уровне | 0 единиц |
| 1.12 | Общая численность педагогических работников | 22 человека |
| 1.13 | Численность/удельный вес численности педагогических работников, имеющих высшее образование, в общей численности педагогических работников | 22 человека/100 % |
| 1.14 | Численность/удельный вес численности педагогических работников, имеющих высшее образование педагогической направленности (профиля), в общей численности педагогических работников | 22 человека/100% |
| 1.15 | Численность/удельный вес численности педагогических работников, имеющих среднее профессиональное образование, в общей численности педагогических работников | 0 человека/0% |

| | | |
|--------|--|------------------|
| 1.16 | Численность/удельный вес численности педагогических работников, имеющих среднее профессиональное образование педагогической направленности (профиля), в общей численности педагогических работников | 0 человек/0% |
| 1.17 | Численность/удельный вес численности педагогических работников, которым по результатам аттестации присвоена квалификационная категория, в общей численности педагогических работников, в том числе: | 19 человек/86% |
| 1.17.1 | Высшая | 1 человек/5% |
| 1.17.2 | Первая | 0 человек/0% |
| 1.18 | Численность/удельный вес численности педагогических работников в общей численности педагогических работников, педагогический стаж работы которых составляет: | 22 человек /100% |
| 1.18.1 | До 5 лет | 1 человек/5% |
| 1.18.2 | Свыше 30 лет | 6 человек/27% |
| 1.19 | Численность/удельный вес численности педагогических работников в общей численности педагогических работников в возрасте до 30 лет | 2 человек/9% |
| 1.20 | Численность/удельный вес численности педагогических работников в общей численности педагогических работников в возрасте от 55 лет | 9 человек/41% |
| 1.21 | Численность/удельный вес численности педагогических и административно-хозяйственных работников, прошедших за последние 5 лет повышение квалификации/профессиональную переподготовку по профилю педагогической деятельности или иной осуществляемой в образовательной организации деятельности, в общей численности педагогических и административно-хозяйственных работников | 21 человек/84% |

| | | |
|--------|--|----------------|
| 1.22 | Численность/удельный вес численности специалистов, обеспечивающих методическую деятельность образовательной организации, в общей численности сотрудников образовательной организации | 3 человека/9% |
| 1.23 | Количество публикаций, подготовленных педагогическими работниками образовательной организации: | 0 |
| 1.23.1 | За 3 года | 0 единиц |
| 1.23.2 | За отчетный период | 0 единиц |
| 1.24 | Наличие в организации дополнительного образования системы психолого-педагогической поддержки одаренных детей, иных групп детей, требующих повышенного педагогического внимания | да/ <u>нет</u> |
| 2. | Инфраструктура | |
| 2.1 | Количество компьютеров в расчете на одного учащегося | 0 единиц |
| 2.2 | Количество помещений для осуществления образовательной деятельности, в том числе: | 7 единиц |
| 2.2.1 | Учебный класс | 0 единиц |
| 2.2.2 | Лаборатория | 0 единиц |
| 2.2.3 | Мастерская | 0 единиц |
| 2.2.4 | Танцевальный класс | 0 единиц |
| 2.2.5 | Спортивный зал | 5 единиц |
| 2.2.6 | Бассейн | 2 единицы |
| 2.3 | Количество помещений для организации досуговой деятельности учащихся, в том числе: | 0 единиц |
| 2.3.1 | Актный зал | 0 единиц |
| 2.3.2 | Концертный зал | 0 единиц |
| 2.3.3 | Игровое помещение | 0 единиц |

| | | |
|-------|--|----------------|
| 2.4 | Наличие загородных оздоровительных лагерей, баз отдыха | да/ <u>нет</u> |
| 2.5 | Наличие в образовательной организации системы электронного документооборота | <u>да</u> /нет |
| 2.6 | Наличие читального зала библиотеки, в том числе: | да/ <u>нет</u> |
| 2.6.1 | С обеспечением возможности работы на стационарных компьютерах или использования переносных компьютеров | да/ <u>нет</u> |
| 2.6.2 | С медиатекой | да/ <u>нет</u> |
| 2.6.3 | Оснащенного средствами сканирования и распознавания текстов | да/ <u>нет</u> |
| 2.6.4 | С выходом в Интернет с компьютеров, расположенных в помещении библиотеки | да/ <u>нет</u> |
| 2.6.5 | С контролируемой распечаткой бумажных материалов | да/ <u>нет</u> |
| 2.7 | Численность/удельный вес численности учащихся, которым обеспечена возможность пользоваться широкополосным Интернетом (не менее 2 Мб/с), в общей численности учащихся | 0 человек/0% |

Раздел 9. ПЕРЕЧЕНЬ ДОПОЛНИТЕЛЬНЫХ ПОКАЗАТЕЛЕЙ САМООБСЛЕДОВАНИЯ ОРГАНИЗАЦИИ ДОПОЛНИТЕЛЬНОГО ОБРАЗОВАНИЯ

| № п/п | Позиция оценивания | Значение |
|-------|--|------------------|
| 1. | Количество творческих объединений (учебных групп, кружков, классов, секций, студий, лабораторий, мастерских и др.) | 93 единиц |
| 2. | Количество мультимедийных проекторов (всего в организации) | 0 единиц |
| 3. | Количество интерактивных досок и приставок (всего в организации) | 0 единиц |
| 4. | Обеспеченность демонстрационным оборудованием и раздаточным материалом | <u>есть</u> /нет |

Раздел 10. УСЛОВИЯ ДЛЯ ИНДИВИДУАЛЬНОЙ РАБОТЫ С ОБУЧАЮЩИМИСЯ

| № п/п | Позиция оценивания | Значение |
|-------|--|------------------|
| 1. | Наличие тренажёрного зала | <u>нет</u> /есть |
| 2. | Наличие оборудованной спортивной площадки (стадиона) | <u>нет</u> /есть |
| 3. | Наличие специализированных кабинетов по охране и укреплению здоровья (комнаты релаксации, психологической разгрузки и пр.) | есть/ <u>нет</u> |
| 4. | Наличие медицинского кабинета | <u>есть</u> /нет |

| № п/п | Позиция оценивания | Значение |
|-------|--|------------------|
| 1. | Проведение психологических и социологических исследований, опросов | <u>есть</u> /нет |

Раздел 11. НАЛИЧИЕ ВОЗМОЖНОСТИ ОКАЗАНИЯ ОБУЧАЮЩИМСЯ ПСИХОЛОГО-ПЕДЕГОГИЧЕСКОЙ И СОЦИАЛЬНОЙ ПОМОЩИ

| № п/п | Позиция оценивания | Значение |
|-------|--|------------------|
| 1. | Наличие коррекционно-развивающих занятий с обучающимися | <u>нет</u> /есть |
| 2. | Наличие действующих программ оказания помощи обучающимся в получении дополнительных профессиональных навыков | <u>нет</u> /есть |
| 3. | Количество электронных образовательных ресурсов (электронных учебников и учебных пособий) | 15 единиц |
| 4. | Доступ к информационным системами информационно-телекоммуникационным сетям | <u>есть</u> /нет |

Раздел 12. НАЛИЧИЕ УСЛОВИЙ ОРГАНИЗАЦИИ ОБУЧЕНИЯ И ВОСПИТАНИЯ ОБУЧАЮЩИХСЯ С ОГРАНИЧЕННЫМИ ВОЗМОЖНОСТЯМИ ЗДОРОВЬЯ И ИНВАЛИДОВ

| № п/п | Позиция оценивания | Значение |
|-------|--------------------|----------|
|-------|--------------------|----------|

| | | |
|----|--|------------------|
| 1. | Использование специальных технических средств обучения коллективного и индивидуального пользования | есть/нет |
| 2. | Предоставление услуг ассистента (помощника), оказывающего обучающимся необходимую техническую помощь | <u>есть</u> /нет |
| 3. | Проведение групповых и индивидуальных коррекционных занятий (наличие приема в специальные (коррекционные) группы по различным образовательным программам, мероприятия, обеспечивающие вовлечение детей с ограниченными возможностями здоровья и инвалидов в общественную жизнь образовательной организации (экскурсии, классные часы, концерты и т.д.) | есть/ <u>нет</u> |
| 4. | Обеспечение доступа в здания организаций, осуществляющих образовательную деятельность, для обучающихся с ограниченными возможностями здоровья (свободный доступ к местам занятий, наличие пандусов, поручней, расширенных дверных проемов и т.д.) | <u>есть</u> /нет |
| 5. | Оказание психологической и другой консультативной помощи обучающимся с ограниченными возможностями здоровья | есть/ <u>нет</u> |

Раздел 13. ЗАКЛЮЧЕНИЕ. ПЕРСПЕКТИВЫ И ПЛАНЫ РАЗВИТИЯ.

В школе имеется Программа развития на период 2021-2025 гг., основная цель которой создание оптимальных организационно-педагогических условий, способствующих обеспечению доступности качественного дополнительного образования; формирование всесторонне развитой личности, сочетающей в себе духовное богатство, нравственную чистоту, физическое совершенство.

Основные задачи школы в ближайшие годы:

- Сохранение и укрепление здоровья и физического развития обучающихся, снижение заболеваемости.
- Обеспечение доступности занятий физической культурой и спортом для всех категорий обучающихся.
- Увеличение числа детей, регулярно занимающихся спортом и готовых продолжить свое обучение в спортивных интернатах.
- Повышение качества организации и проведении массовой физкультурно-оздоровительной и спортивной работы с детьми и подростками.
- Улучшение подготовки и повышения квалификации педагогических кадров, способных эффективно использовать традиционные формы, средства и методы, развивать и создавать новые.

- Повышение уровня обеспеченности обучающихся спортивным инвентарем и оборудованием, физкультурно-оздоровительными и спортивными сооружениями.
- Снижение уровня безнадзорности и профилактика правонарушений.
- Снижение масштабов распространения в подростковой среде курения, алкоголизма и наркомании.

Директор

Ю.О.Глазков